

KAUNO JUOZO GRUŠO MENO GIMNAZIJA. 2015 M. ABITURIENTŲ PIRMOJO PUSMEČIO IŠPLĖSTINIO KURSO PAŽYMIŲ ANALIZĖ, REMIANTIS VBE ĮVERTINIMAIS

ATASKAITOS TURINYS

1. Pratarinė
2. Mokyklos abiturientų dalykų išplėstinių kursų pirmojo pusmečio pažymių ir atitinkamų VBE įvertinimų palyginimas su vertinimo tendencijomis šalyje, naudojant taškines ir stulpelines diagramas
3. Mokyklos pirmojo pusmečio pažymių statistinių charakteristikų, apskaičiuotų remiantis VBE įvertinimais, palyginimas su kitų šalies mokyklų duomenimis ir mokykloje tarp mokomųjų dalykų.

1. Pratarinė

Tiek mokiniams ir jų tėvams, tiek mokyklos vadybai labai svarbu ar objektyviai rašomi mokykliniai pažymiai, ar už aukštesnius mokymosi pasiekimus visada rašomi geresni pažymiai, ar pusmečio ir metiniai pažymiai padeda tiksliai prognozuoti mokinių VBE rezultatus, ar pažymiai mokykloje rašomi laikantis šalies mastu susiformavusių kriterijų. Mokyklose, siekiančiose aukštos ugdymo kokybės, šie klausimai nuolat keliama, ieškoma jų atsakymų ir imama priemonių užtikrinti aukštesnę vertimo pažymiais kokybę. Šioje ataskaitoje, naudojantis mokyklų pateiktais duomenimis ir VBE rezultatais, pateikiama apibendrinta statistinė informacija, kuri padės mokykloms įsivertinti vertinimo pažymiais kokybę ir ją tobulinti.

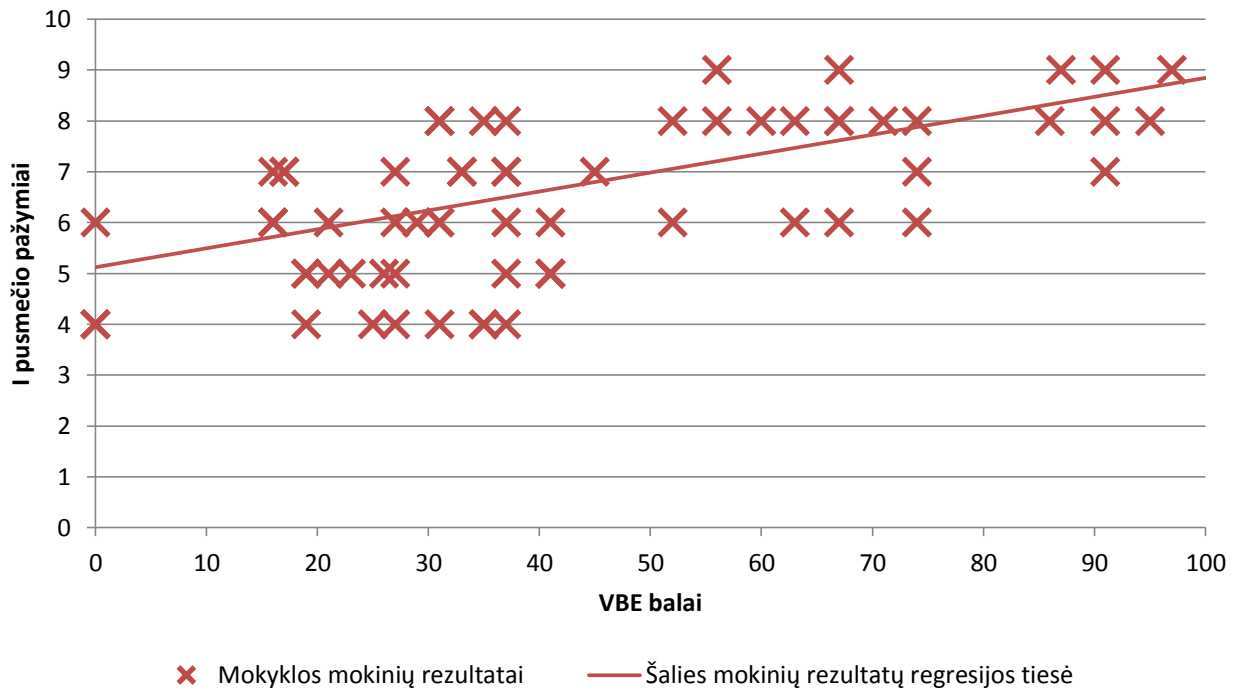
Atliekant šią pažymių analizę buvo daroma prielaida, kad VBE įvertinimai pagal savo prigimtį daugeliu atvejų yra ženkliai tikslesni, nei mokykliniai pažymiai, tad jie galimai geriau atspindi susitarimus dėl mokinių pasiekimų vertinimo šalies mastu. Taip pat buvo daroma prielaida, kad gerai veikiančioje švietimo sistemoje gali ir būti stiprus statistinis koreliacinis ryšys tarp pusmečio pažymių ir VBE įvertinimų.

2. Mokyklos abiturientų dalykų išplėstinių kursų pirmojo pusmečio pažymių ir atitinkamų VBE įvertinimų palyginimas su vertinimo tendencijomis šalyje, naudojant taškines ir stulpelines diagramas.

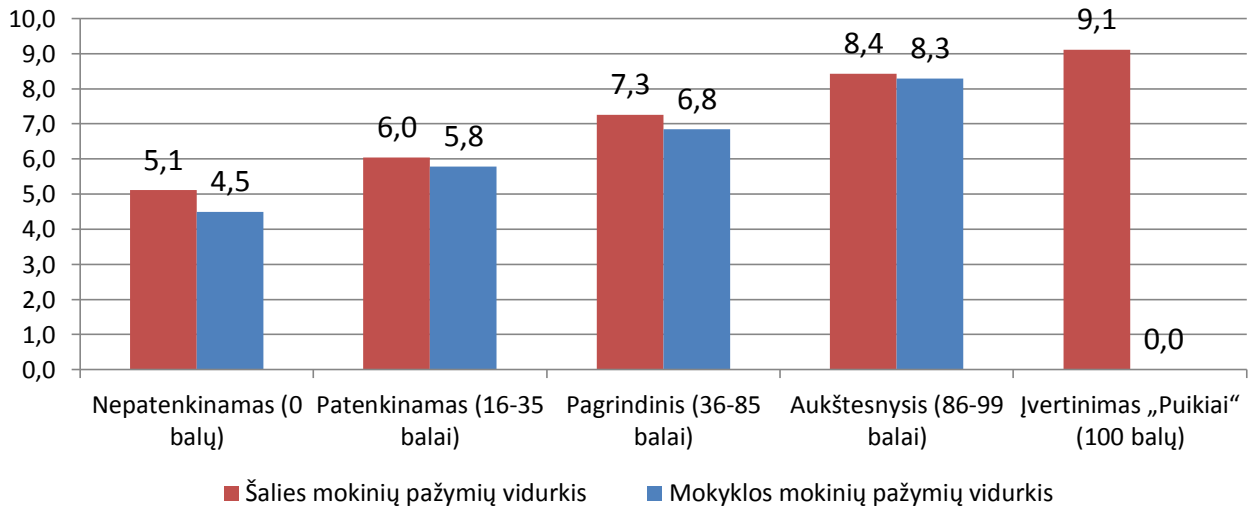
Šiame skyriuje pateikiamos mokinių pirmojo pusmečio pažymių ir VBE įvertinimų taškinės ir stulpelinės diagramos, vaizdžiai parodančios skirtumus tarp mokyklinių pažymių ir VBE įvertinimų. Taškinėse diagramose tašku vaizduojamas kiekvienas mokyklos mokinytis, laikęs atitinkamo dalyko VBE egzaminą. Taip pat diagramoje pateikiama regresijos tarp šalies mokinių pirmojo pusmečio pažymių ir VBE įvertinimų tiesė. Pagal taškų ir tiesės tarpusavio padėtį galima spręsti ar dalyko pasiekimų vertinimas pažymiais mokykloje atitinka šalyje susiformavusias vertinimo tendencijas, ar ne. Jei, pavyzdžiui, dauguma taškų taškinėje diagramoje yra virš regresijos tiesės, tai tikėtina, kad už tokius pačius mokymosi pasiekimus mokykloje rašomi aukštesni pažymiai nei vidutiniškai šalyje. Ir atvirkščiai, jei dauguma taškų yra žemiau tiesės, tai tikėtina, kad mokykloje rašomi žemesni pažymiai nei vidutiniškai šalyje.

Stulpelinėse diagramose mokiniai sugrupuoti pagal dalykų VBE pasiekimų lygius. Kiekvieno pasiekimų lygio mokyklos mokinių pirmojo pusmečio pažymių vidurkis lyginamas su to pat pasiekimų lygio šalies mokinių pirmojo pusmečio pažymių vidurkiu.

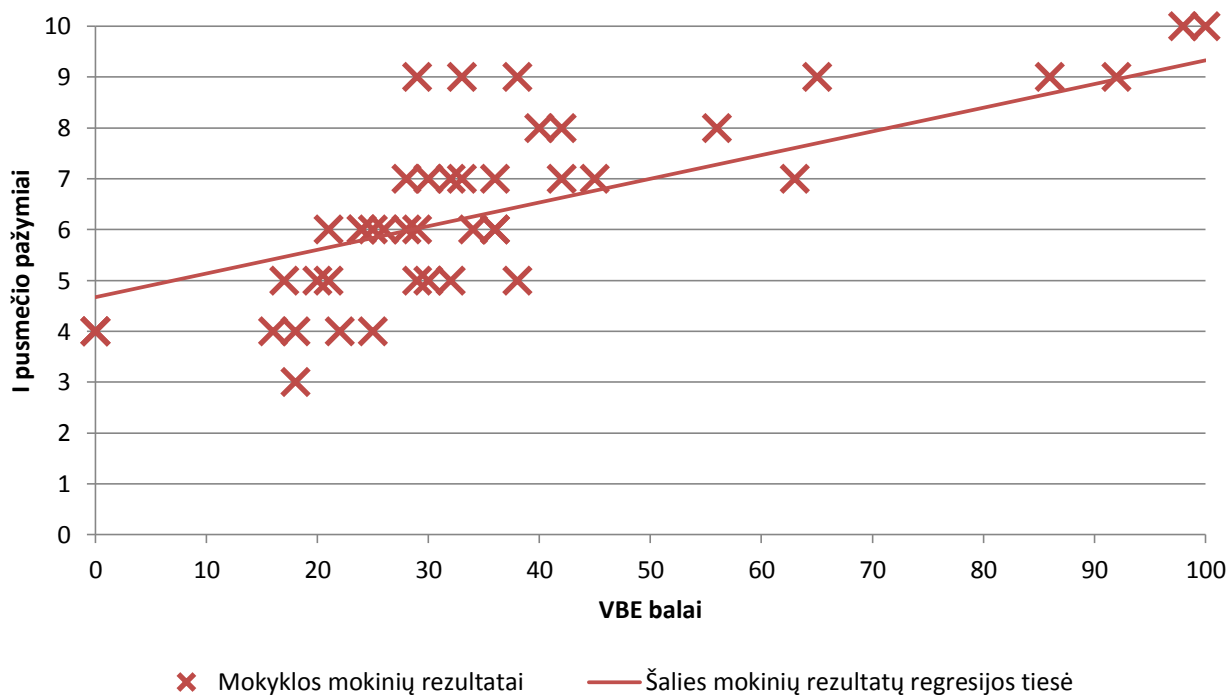
Lietuvių kalbos išplėstinis kursas



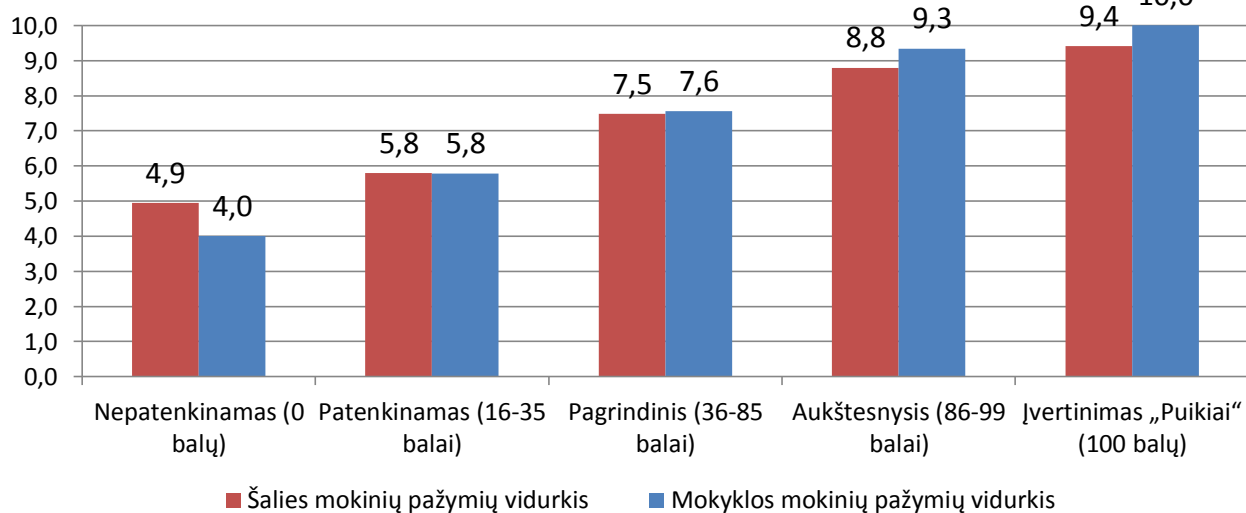
Lietuvių kalbos išplėstinis kursas



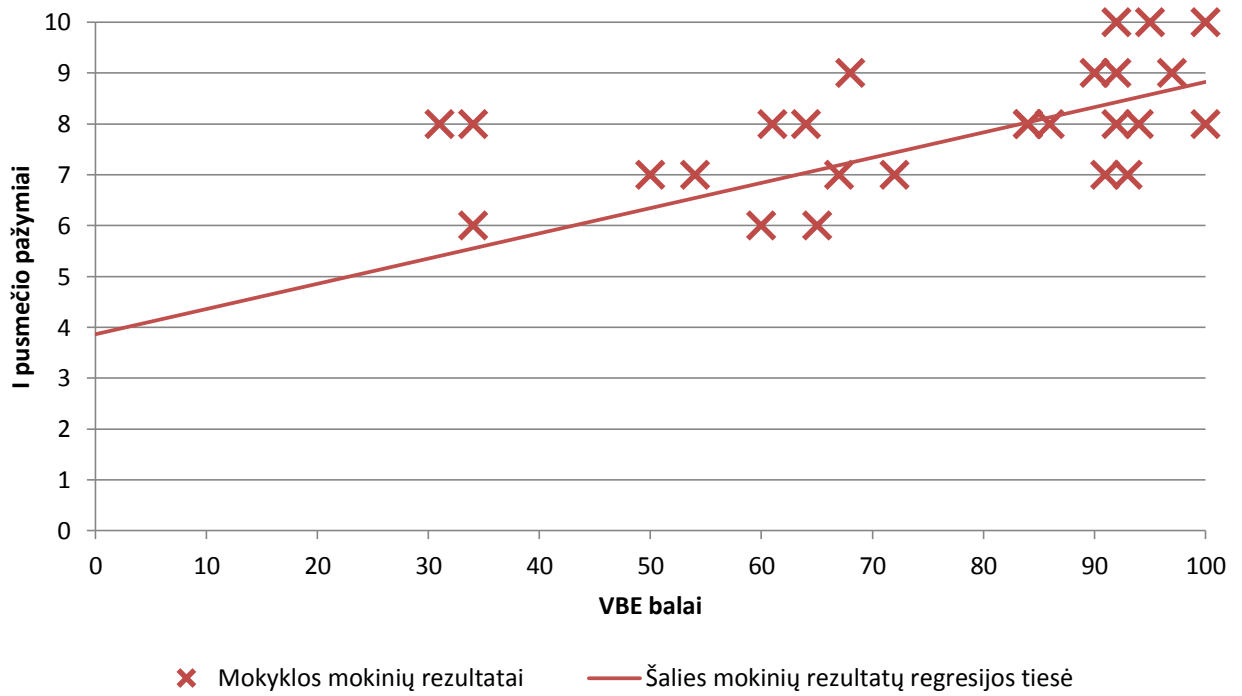
Matematikos išplėstinis kursas



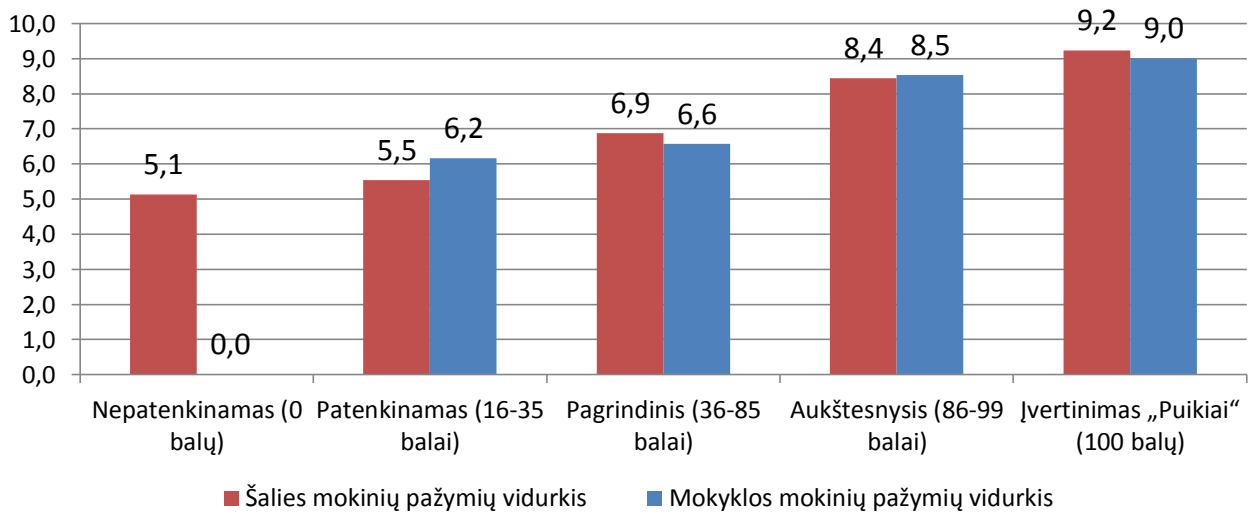
Matematikos išplėstinis kursas



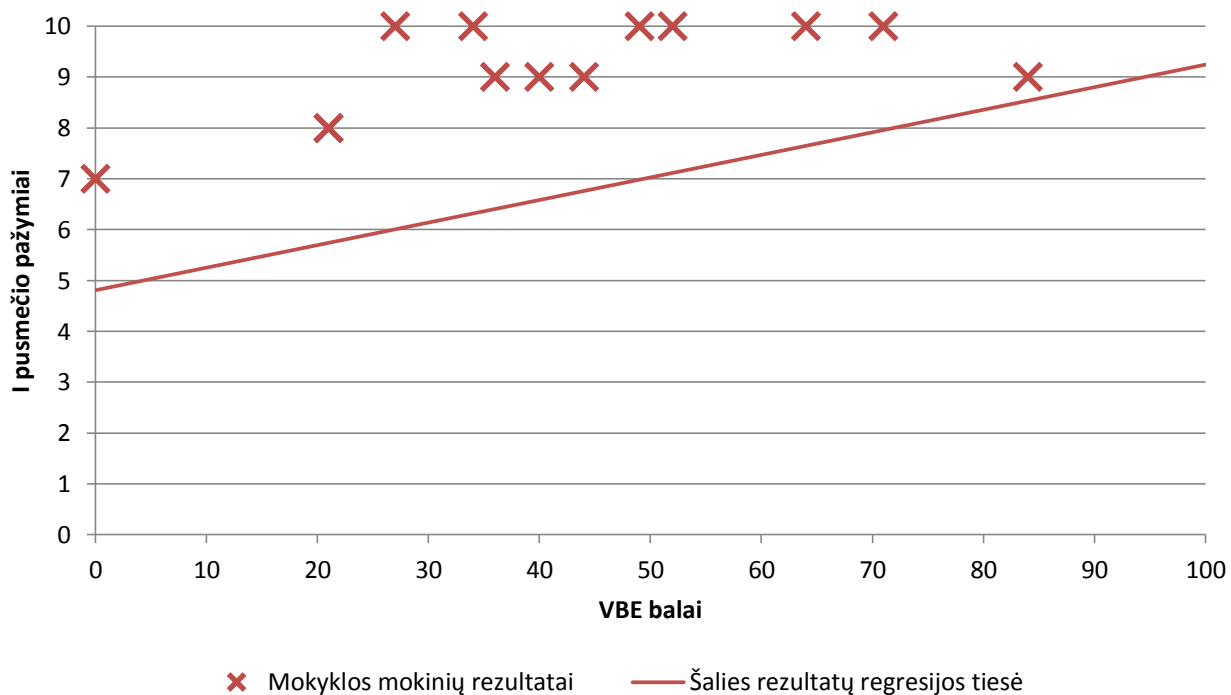
Anglų k. išplėstinis kursas



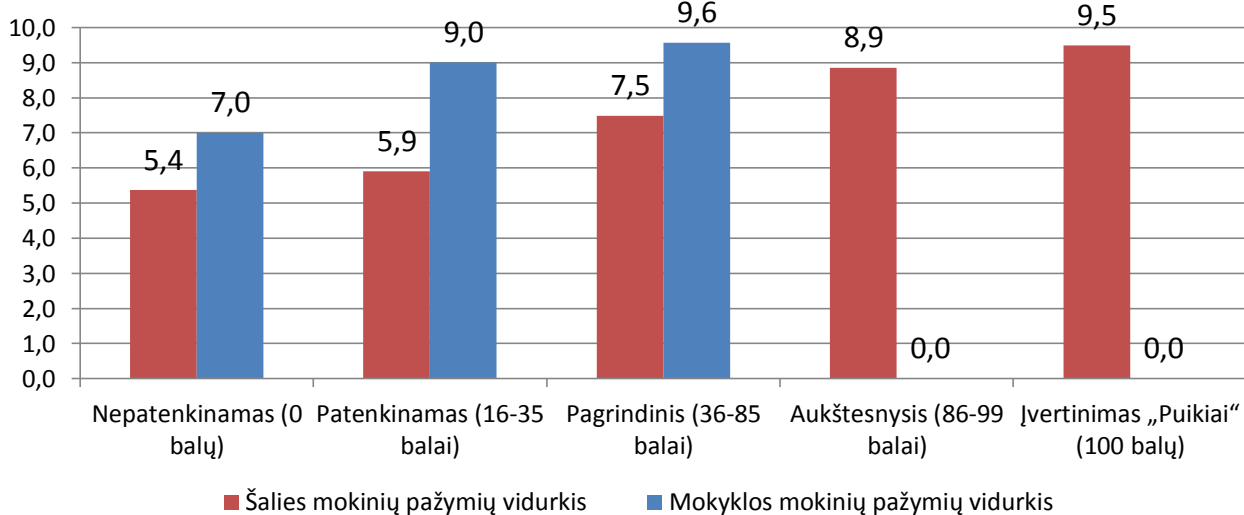
Anglų k. išplėstinis kursas



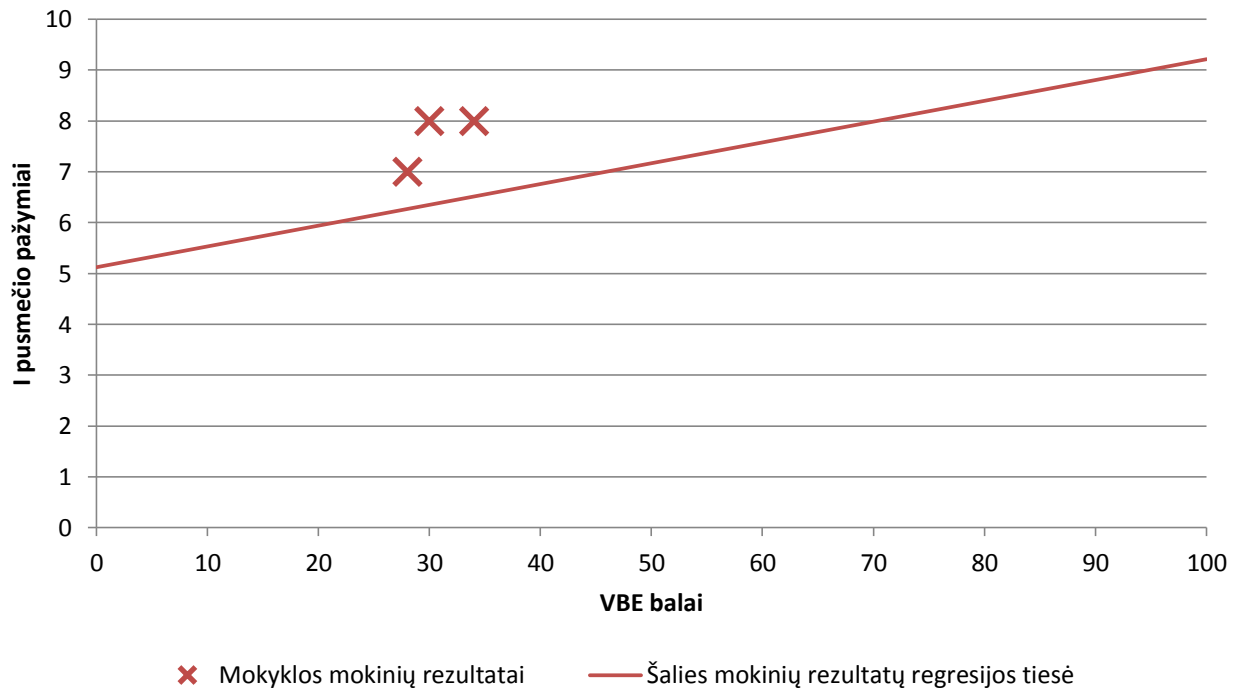
Biologijos išplėstinis kursas



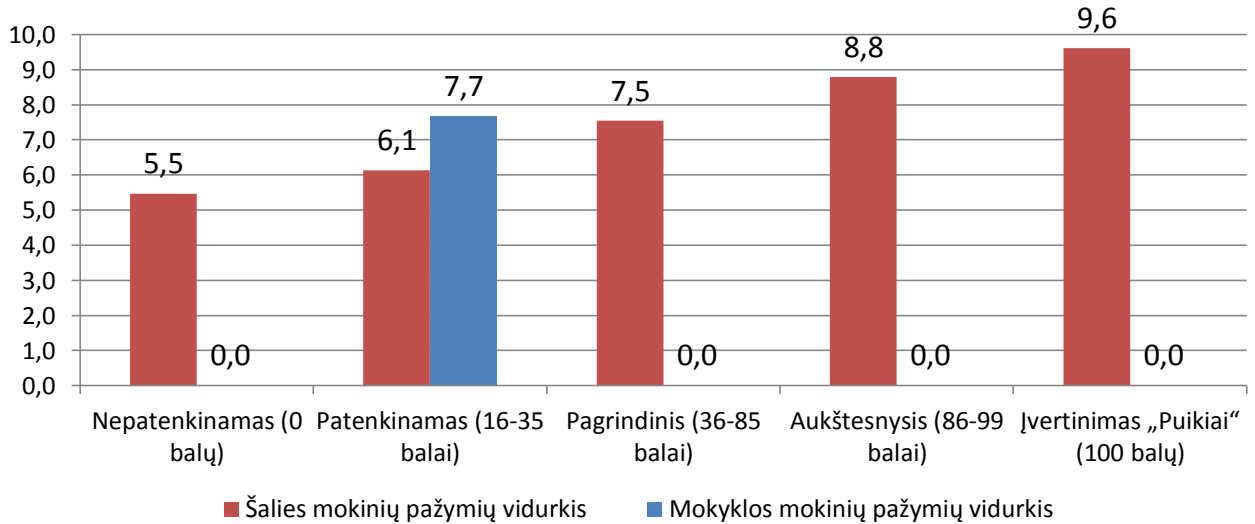
Biologijos išplėstinis kursas



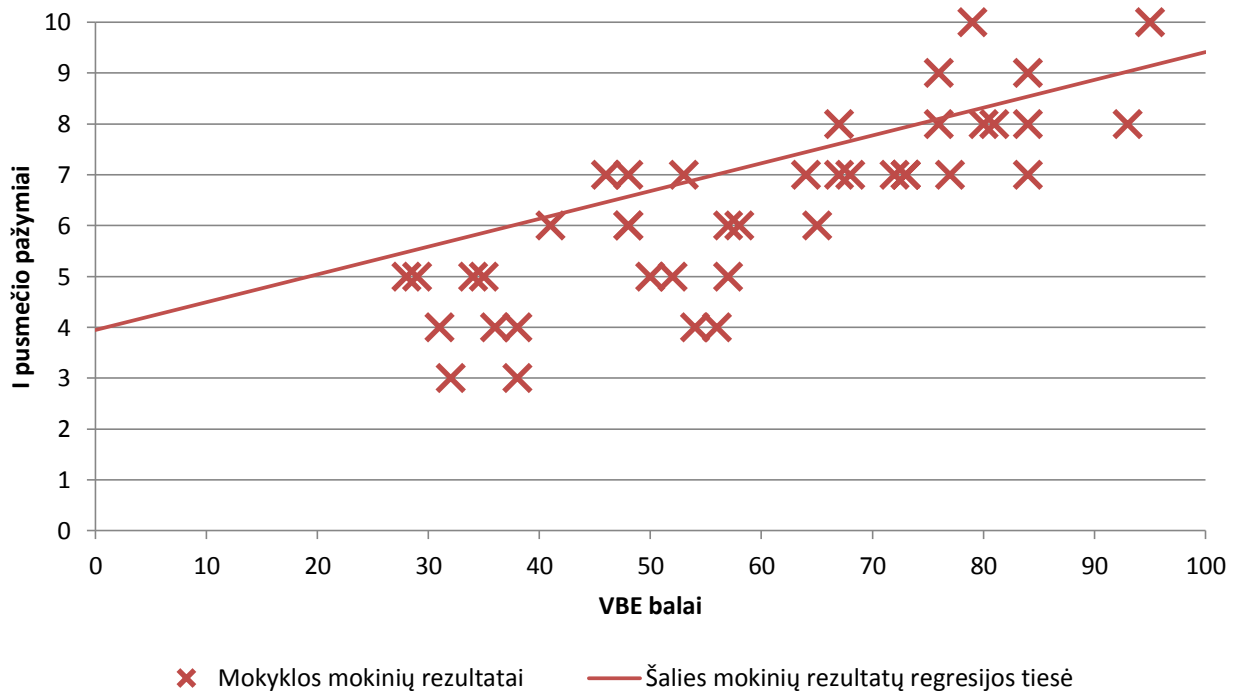
Fizikos išplėstinis kursas



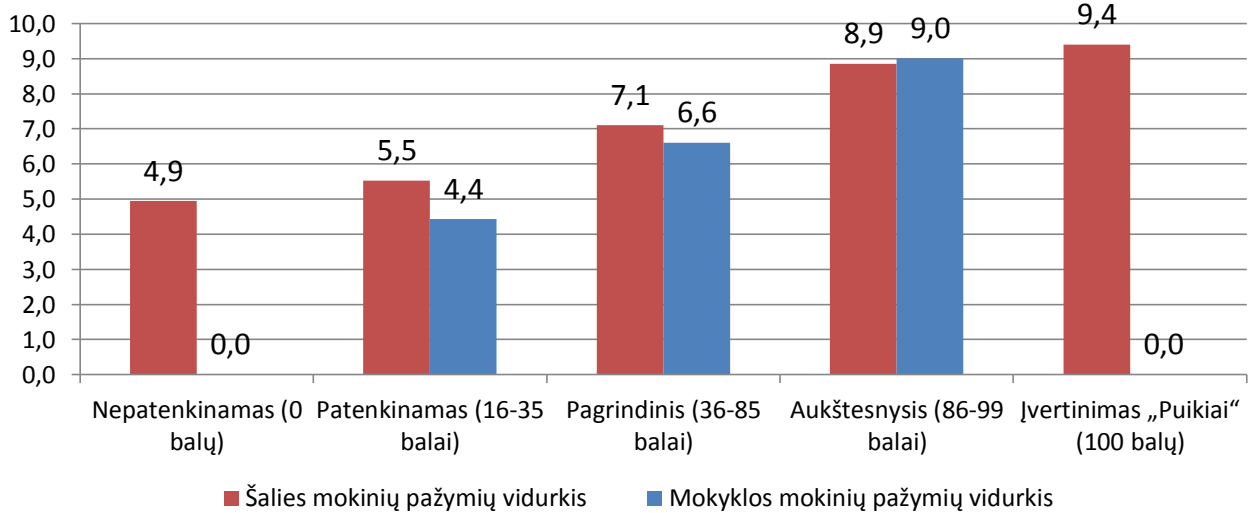
Fizikos išplėstinis kursas



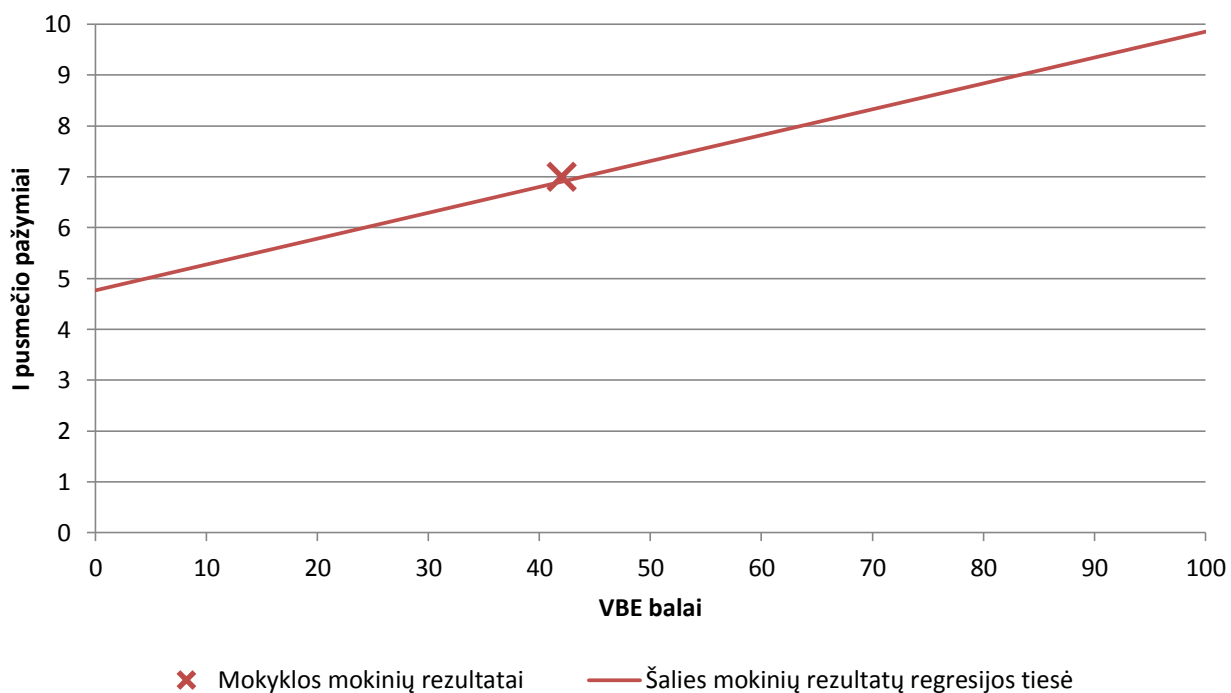
Istorijos išplėstinis kursas



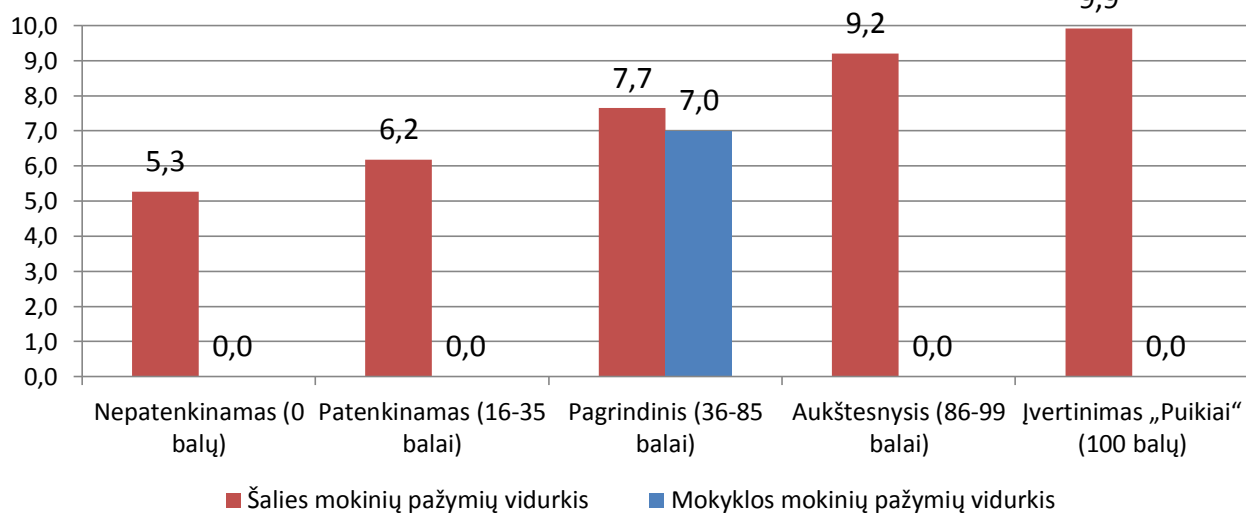
Istorijos išplėstinis kursas

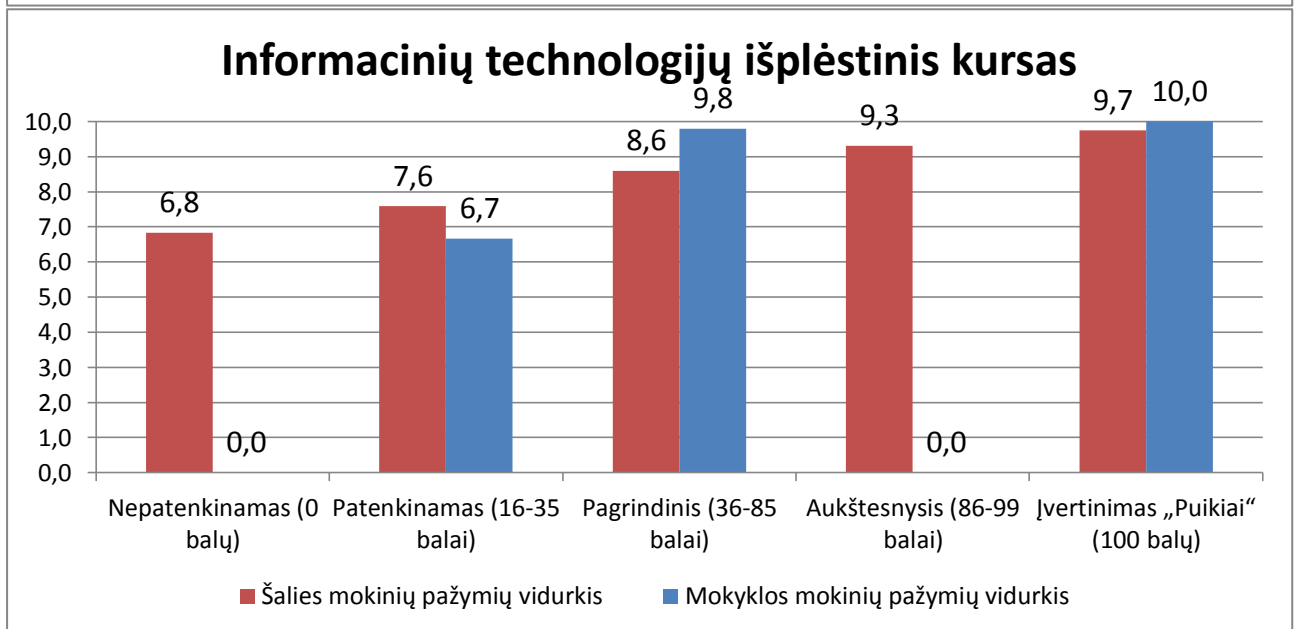
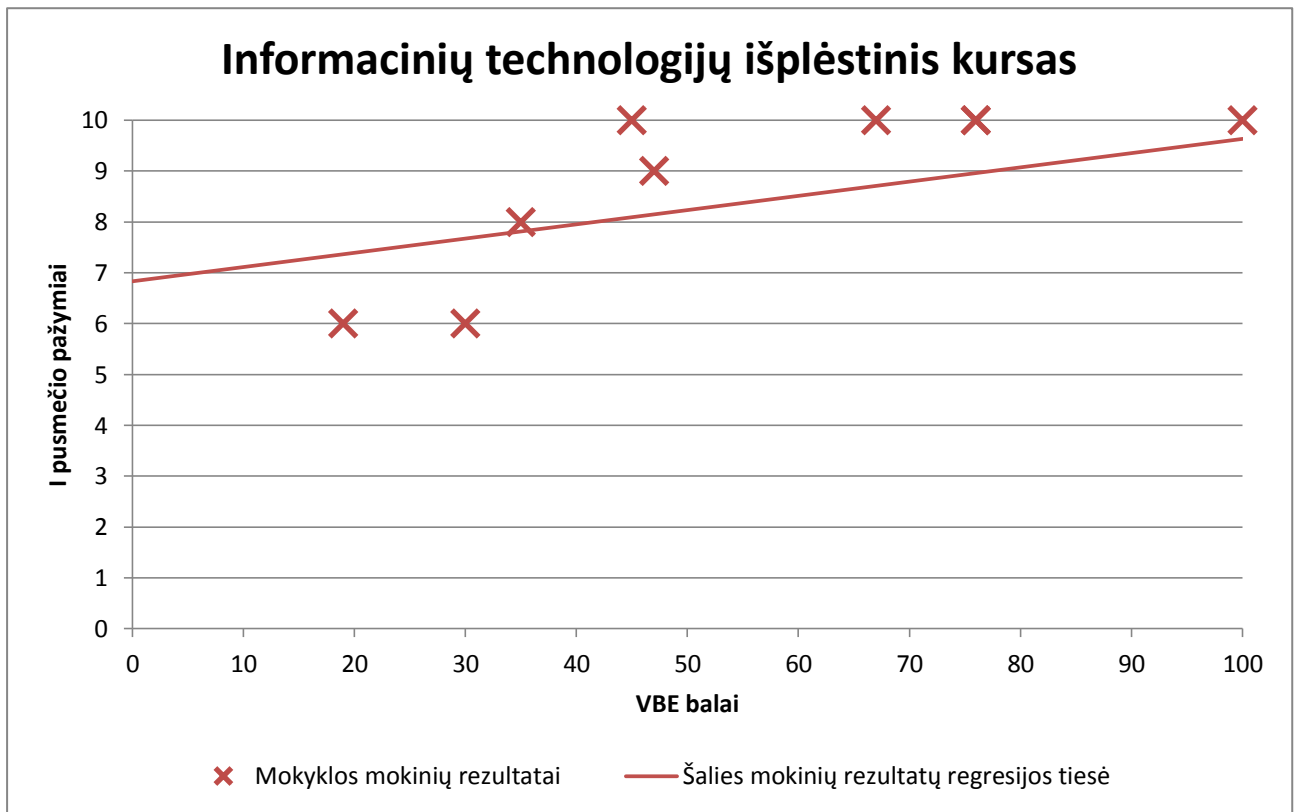


Geografijos išplėstinis kursas



Geografijos išplėstinis kursas





3. Mokyklos pirmojo pusmečio pažymių statistinių charakteristikų, apskaičiuotų remiantis VBE įvertinimais, palyginimas su kitų šalies mokyklų duomenimis ir mokykloje tarp mokomųjų dalykų.

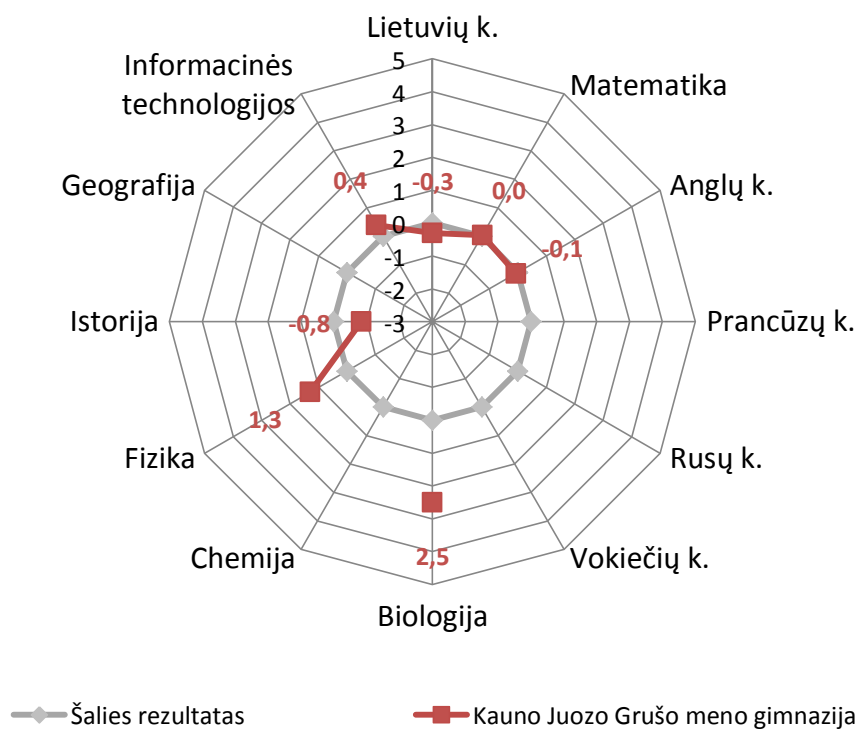
Viena iš svarbių vertinimo pažymiais problemų yra vertinimo paklaidų stebėseną ir mažinimą. Teorijoje įprasta matavimo ar vertinimo paklaidą skaidyti į du skirtingos prigimties dėmenis – *sistemine paklaidą* ir *atsitiktinę paklaidą*. Sistemine paklaida atsiranda dėl mokytojo taikomų savitų (ne tokių, kaip kitų mokytojų) vertinimo kriterijų, aiškių bendrų vertinimo kriterijų nebuvimo, mokytojo savitai suprastų bendrųjų vertinimo kriterijų ar kitų panašių priežasčių. Atsitiktinės paklaidos atsiranda dėl mokytojo neatidumo, individualių jo mokinių savybių ar kitų objektyvaus arba subjektyvaus pobūdžio atsitiktinių

aplinkybių. Ypač nepageidautinomis laikomos sisteminės paklaidos, nes jų daromą žalą sunkiausia įveikti. Suprantama, kad ir atsitiktinės paklaidos atneša nemažai žalos, ypač jei jos yra didelės.

Šiame skyriuje mokyklos mokinių pirmojo pusmečio pažymiai ir tų pačių dalykų VBE įvertinimai lyginami tarpusavyje ir su kitų šalies mokyklų analogiškais duomenimis. Nagrinėjamos dvi statistinės charakteristikos: mokyklos mokinių išplėstinio kurso pirmojo pusmečio pažymių skirtumų nuo regresijos tiesės vidurkis; mokyklos mokinių išplėstinio kurso pirmojo pusmečio pažymių vidutinis kvadratinis nuokrypis nuo regresijos tiesės. Jos padeda išanalizuoti galimas mokyklos mokytojų pirmojo pusmečio pažymių sistemes ir atsitiktines paklaidas.

Mokyklos mokinių išplėstinio kurso pirmojo pusmečio pažymių skirtumų nuo regresijos tiesės vidurkis padeda įvertinti sisteminę mokinių vertinimo pažymiais *paklaidą*, t.y. nustatyti, kiek vidutiniškai aukščiau (ar žemiau) šalies rezultatų regresijos tiesės (žr. anksčiau pateiktas dalykų VBE rezultatų taškines diagramas) yra mokyklos mokinius atitinkantys taškai. Jei, pavyzdžiui, šis rodiklis yra lygus $-0,8$, tai tikėtina, kad mokykloje už tą patį pasiekimų lygį rašomas maždaug $0,8$ balo žemesnis pirmojo pusmečio pažymys, negu vidutiniškai šalyje. O jei, pavyzdžiui, šis rodiklis yra lygus $1,5$, tai tikėtina, kad mokykloje už tą patį pasiekimų lygį rašomas maždaug pusantro balo aukštesnis pirmojo pusmečio pažymys, negu vidutiniškai šalyje. Teoriškai, geriausia vertinimo kokybė būtų, jei šis rodiklis būtų labai arti nulio. Praktiškai, šio rodiklio svyravimas intervale nuo $-0,7$ iki $+0,7$ dar nerodo statistiškai reikšmingos sisteminės vertinimo pažymiais paklaidos, ypač, jei analizuojami mažo mokinių skaičiaus duomenys. Žemiau pateikiamoje voratinklinėje diagramoje šis rodiklis lyginamas tarp skirtingų mokomųjų dalykų mokykloje.

Mokyklos mokinių išplėstinio kurso pirmojo pusmečio pažymių skirtumų nuo regresijos tiesės vidurkis



Mokyklos mokinių išplėstinio kurso pirmojo pusmečio pažymių vidutinis kvadratinis nuokrypis nuo regresijos tiesės padeda suvokti, kaip patikimai mokykloje įvertinami pažymiais mokinių pasiekimai, ar didelė vertinimo pažymiais paklaida. Kuo vidutinio kvadratinio nuokrypio nuo regresijos tiesės reikšmė yra mažesnė, tuo (tikėtina) atitinkamo mokomojo dalyko vertinimo pažymiais paklaida yra mažesnės ir pažymiai tiksliau aprašo realią mokinių pasiekimų situaciją. Žemiau pateikiamoje voratinklinėje diagramoje vidutinis kvadratinis nuokrypis nuo regresijos tiesės pateikiamas perskaičiuotas standartizuotais taškais, kad būtų lengviau palyginti atskirų dalykų situaciją. Jei standartizuotais taškais perskaičiuotas vidutinis kvadratinis nuokrypis nuo regresijos tiesės yra didesnis už nulį, tai vertinimo pažymiais atsitiktinė paklaida mokykloje yra didesnė negu vidutiniškai šalyje, o jei mažesnis už nulį, tai – atsitiktinė paklaida mažesnė, negu vidutiniškai šalyje. Į šį rodiklį verta atkreipti ypatingą dėmesį tik tada, jei standartizuotais taškais perskaičiuotas vidutinis kvadratinis nuokrypis nuo regresijos tiesės yra mažesnis už -1.

Mokyklos mokinių išplėstinio kurso pirmojo pusmečio pažymių standartizuotais taškais perskaičiuotas vidutinis kvadratinis nuokrypis nuo regresijos tiesės

